

Två 'stormästarremier' från Lag-EM för seniorer i Wien

Följande parti spelade jag mot Italiens förstabordsspelare, GM Carlos Garcia Palermo i fjärde rondan. Vi spelade då på bord fem, dvs precis utanför de livesända matcherna.

M W - GM Carlos Garcia Palermo
2228 2442

1. e4 c6
2. d4 d5
3. Sc3 d:e4
4. S:e4 Lf5
5. Sg3 Lg6
6. Sh3 ----



Det här draget har jag sett rekommenderas av Sergey (inte Garry!) Kasparov i någon Yearbook från New In Chess. Han spelar egentligen 6. Se2 men det kan gå på ett ut i denna ställningen eftersom springaren i vilket fall som helst skall till f4.

6. ... Sf6
7. Sf4 e5

Detta draget nämns också av Kasparov som menar att vit mycket väl kan slå på e5 och sedan försöka slå mynt av merbonden - och löparparet. Men jag hade inte någon lust att spela mittspel utan damer och ändrade mig därför och slog inte på e5. Till saken hör att jag nu är ganska övertygad om att svart inte hade tänkt att byta dam efter 8. d:e5 utan att han helt enkelt hade tänkt att ta igen bonden efter 8. ... Da5+, då inte heller han verkade upplagd för ett tidigt dambyte.

8. S:g6 h:g6
9. Le3 Sbd7
10. d:e5 Da5+
11. c3 D:e5



- 12. Le2 Lc5
- 13. L:c5 S:c5
- 14. 0-0 Td8
- 15. Dc1(!)



I detta läget var jag lite bekymrad över risken att bli matt på h2. Därför spelade jag 15. Dc1, och inte till exempel 15. Dc2, för att kunna bemöta 15. ... Sce4 med 16. De3.

- 15. ... 0-0

Skönt, nu slipper man oroa sig för h2. Men svart har ändå ett ganska besvärande tryck, det nästan känns att det sitter en stormästare bakom de svarta pjäserna.

- 16. Te1 Tfe8
- 17. h3

Spelat för att skaffa kungen ett lufthål inför kommande förutsägbara avveckling. Om jag i stället hade spelat 17. Lf3 följer 17. ... D:e1+ 18. D:e1 T:e1+ 19. T:e1 Td2 och det är definitivt svart som sitter i förarsätet. Men nu hotar jag att spela 18. Lc4 för att efter avbyten kunna spela 21. Te7 med gott spel. Svart tar förstås bort den möjligheten.

17. Kf8



18. Dc2 Sd5

19. Kh2 f5

20. Lf3

Nu mer eller mindre tvunget eftersom f5-f4-f3(+) hotade.

20. D:e1

21. T:e1 T:e1



22. Dd2?

Spelat enligt plan, men betydligt klarare var 22. S:f5 g:f5 23. D:f5+ Kg8 24. c4 Se6 25. c:d5 Sd4 26. Dh5 S:f3+ 27. D:f3 T:d5 och kompsen Komodo 8 tycker att det väger jämnt. Nu däremot väntar en ny uppförsbacke.

22. Tee8

23. c4 Sf6

24. Db4 b6

25. L:c6



25. ... Te7?

25. ... f4! hade varit obehagligare.

26. Lf3 Td3

27. Sf1 f4

28. Sd2 Sa6

29. Da4 T:d2

30. D:a6 T:b2

31. c5!



Vit måste försöka aveckla alla sina svaga bönder. Efter 31. ... b:c5 (vilket jag räknat med, nästan tagit för självklart) 32. Dc8+ Kf7 33. D:c5 har vits dam och löpare tillräckligt med svängrum för att hålla balansen. Tror jag...

31. ... g5?

Tidsnöd, tidsnöd!

32. c6

Detta enkla svar misstänker jag att svart helt enkelt förbiset. Även en GM kan göra sådana förbiseenden, åtminstone om han är i tidsnöd.

- 32. ... Tc2
- 33. Dc8+ Kf7
- 34. Dd8



Här sökte jag febrilt efter en möjlighet att utnyttja tornets ställning på c2. Jag tittade bland annat på 34. Lh5+ g6 (34. ... S:h5? 35. Df5 +-) men fann ingen fortsättning. Men Komodo 8 fann 35. Df5 T:c6 36. D:g6+ Kf8 37. Lf3 Td6 38. D:g5 och skall nog ganska mycket till för att vit inte skall vinna.

- 34. ... g4
- 35. h:g4 g5
- 36. Ld1! Tc3
- 37. Lb3+?



Här borde jag, trots olidlig tidsnöd, ha sansat mig och räknat mer på mitt alternativ, 37. f3! som ger vit förträffliga vinstchanser. Självklart såg jag draget men också en massa annat - nämligen spöken! Efter 37. f3! leder såväl 37. ... Te8 38. c7 som 37. ... T:c6 38. Lb3+ till klar, förmodligen avgörande, fördel för vit. Skada!

37. ... T:b3
38. a:b3 S:g4+
39. Kh3

Tyvärr tvunget eftersom 39. Kg1?? Te1++ är matt.

39. ... S:f2+
40. Kh3 Sg4+

och vi enades om remi.

Följande parti är kanske det jag är mest nöjd med från Wien - EM. Det spelades i sjunde rondan i match sex, dvs då vi fortfarande hade tåtkänning innan katastrofförlusterna i de två slutronderna infann sig.

GM Lothar Vogt MW
2414 2228

1. e4 c5
2. Sf3

Det är alltid tacksamt när vit spelar "normalt", dvs i detta fallet inte spelar 2. c3 som jag dock hade förberett mig på, eftersom min motståndare har spelat detta i ett antal partier som jag fann i min databas.

2. d6
3. d4 c:d4
4. S:d4 Sf6
5. Sc3 a6
6. Le2



Med detta drag inviterar vit till att gå över från Najdorf till Scheveningen, och jag såg ingen anledning till att avböja inviten.

6. ... e6
7. f4 Dc7
8. a4 Sc6
9. Le3 Le7

10. 0-0 0-0
 11. Kh1 Ld7
 12. Sb3 b6



13. a5 +/- måste förhindras.

13. Lf3 Tb8
 14. De2 Sa5
 15. Sd2

Vit uppnår ingenting efter 15. D:a6 Sc4 16. Ld4 S:b2 et cetera.



Här hade fick jag kraftiga déjà vu- vibbar från mitt parti mot Heikki Westerinen i Norrebro AS04 Jubileumsturnering 1978. Då spelade jag lite oförsiktigt 15. ... b5 varpå Heikki grep initiativet med 16. a:b5 a:b5 17. e5! Se8 18. Sce4 Lc8 19. c3. Trots att jag vann det partiet var jag inte benägen att upprepa experimentet med 15. ... b5.

15. ... Lc8
 16. g4 Te8
 17. g5 Sd7
 18. Lg2 Lf8

19. Df2 ...



OK, från och med nu måste jag alltså se upp för hot mot f7! I detta läget kunde jag ha spelat 19. ... Lb7 för att få kommunikation mellan tornen, eller också 19. ... g6 som Komodo 8 helst vill se, men jag ville försöka sätta press på vits damflygel så fort som möjligt. Men mitt följande drag är nog fortfarande något förhastat.

- 19. ... b5?!
- 20. a:b5 a:b5
- 21. Se2 Sc4
- 22. S:c4 D:c4
- 23. Sd4 Dc7
- 24. De2 Dc4



- 25. Tf2 e5
- 26. Sf5 e:f4?!

Efter 26. ... Sc5 föredrar Komodo 8 den svarta ställningen, om än med ytterst liten marginal (-0.22)

- 27. L:f4 Se5
- 28. Td1 Dc7
- 29. Dd2 Tb6

- 30. b3 b4
- 31. Se3 Le6
- 32. Sd5 L:d5
- 33. D:d5 Tc6



Ställningen är något obekvämt för svart då vit hotar att bryta in på f7 efter avslag på e5. Men i efteranalysen fann inte lagkapten Bengt Hammar och jag någon väg för vit att uppnå avgörande fördel.

- 34. Tdf1 Te7
- 35. L:e5?

Den här avvecklingen var jag inte ett dugg orolig för. Visserligen vinner vit en bonde men i slutspelet med olikfärgade löpare håller jag lätt remi.

- 35. ... d:e5
- 36. T:f7 T:f7
- 37. T:f7 D:f7
- 38. D:c6 Df4



- 39. De6+ Kh8
- 40. Df5 D:f5

- 41. e:f5 Le7
- 42. g6 h:g6
- 43. f:g6 Kg8
- 44. Ld5+ Kf8
- 45. Kg2 Lg5
- 46. Kf3 Ke7



De avslutande dragen var:

- 47. Ke4 Ke6
- 48. Lf7 Ld2
- 49. h4 Le1
- 50. h5 Kg5
- 51. K:e5 Lc3+

Här inställde vit sina vinstförsök. Slutställning:



Stormästaren var inte intresserad av någon gemensam efteranalys, men då vi svenskar var samlade i hotellets foaje´ inför gemensam avmarsch till något av de trevliga näringsställena i närheten så kom han fram till mig och gav mig en eloge för mitt sätt att spela den svarta ställningen. Vilket jag naturligtvis sörplade i mig! Han visste

mycket väl vad han pratade om; han hade själv spelat den svarta ställningen i ett remiparti mot ingen mindre än Judit Polgar någon gång i början av 90-talet!

Avslutningsvis en ställning från mitt parti i sista rondan mot Österrike 1:s förstabordsspelare IM Georg Danner. Efter att kämpat i motvind i en Grünfeld-indisk öppning, efter ett tvivelaktigt drag i öppningen, hade jag successivt lyckats neutralisera vits fördel. Efter vits 56:e drag var ställningen följande

Svart: MW

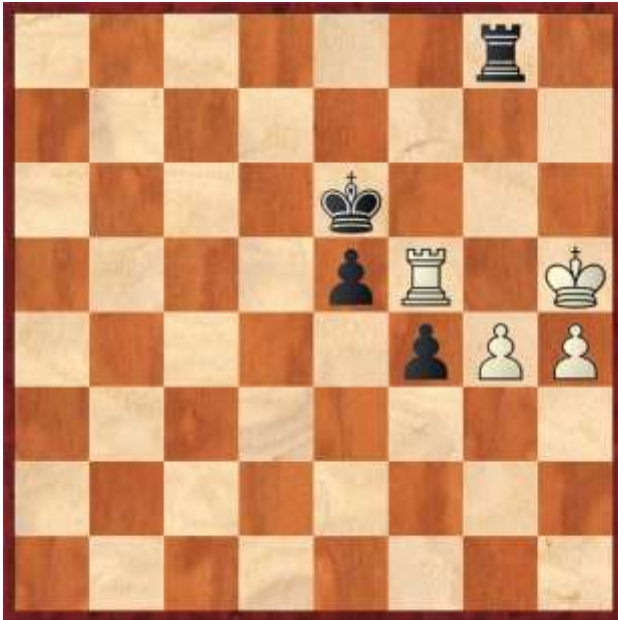


Vit: IM Georg Danner

Till saken hör att vi i detta läge låg under med 1 - 2 (remi för Bengt Hammar och Nils Malmdin, förlust för Leif Svensson) och att jag tyckte att jag skött slutspelet väl och faktiskt kunde tänka på att spela på vinst och därmed ordna oavgjort i matchen. Vid remi var matchen i alla fall förlorad. Alltså, allting att vinna på att spela på vinst!

Till saken hör också att, eftersom vi hade hunnit till drag 56, inget ytterligare tidstillägg var att vänta, samt att vi i stort sett spelade på inkrementen (30 sek/drag).

56. ...	Tc8
57. Tf5	Tg8+
58. Kh5	Ke6
59. h4



I detta läge kan jag förstås framtvunga remi genom att schacka på h8 och g8. Men jag var besjälad av att vinna och spelade på vinst. Men det finns ingen vinst!!

59. ... Tg7

Inget avgörande fel men tecken på en farlig plan. Men jag trodde nu att jag hade honom...

60. Tf8 Tf7

61. Te8+ Kd6??

62. Kg6 f3?

En felaktig kalkyl men efter det tidigare grova felet är det tveksamt om ställningen nu går att hålla för svart.

63. K:f7 f2



Och med ett ljudligt och vällustigt frustande drämde min motståndare in tornet på e6, varpå jag var tvungen att inse att min analys var helt tokig och därför måste ge upp. I diagramställningen hade jag bara räknat med 64. Te8+ Kc7 65. Te1 e4 och bönderna klarar sig själva i mål. Efter 64. Te6+ Kd5 65. Tf6 saknar jag ett tempo.