

Aljehins försvar

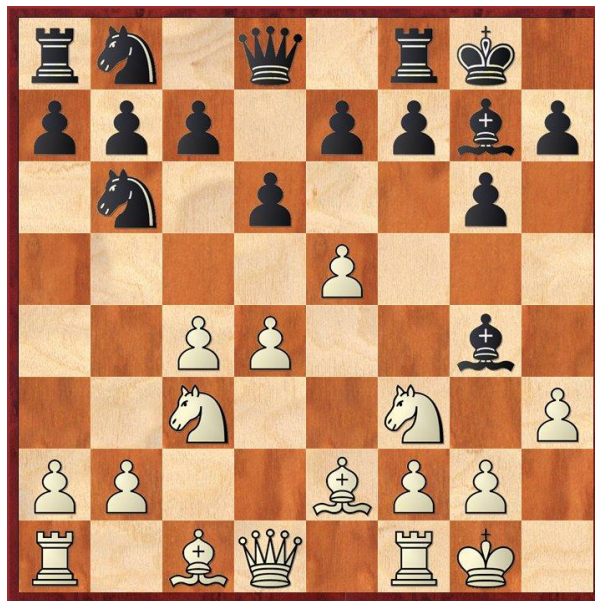
Gustav Bernpaintner gjorde en mycket bra turnering i Malmö och blev 7:a med 5½ poäng av 7 i MSF Open. Där får bara spelare med rating under 1500 ställa upp. Det var säkert sista gången som Gustav är med i en sådan tävling. Hans rating bör nu klart överstiga 1500. Här kommer sista rondens parti med Gustavs egna kommentarer.

Bernpaintner, Gustav – Sikström Carl

MSF Open 2016 rond 7

Turneringens sista parti. Vi spelade om vår grupps ratingpris på 600 kr.

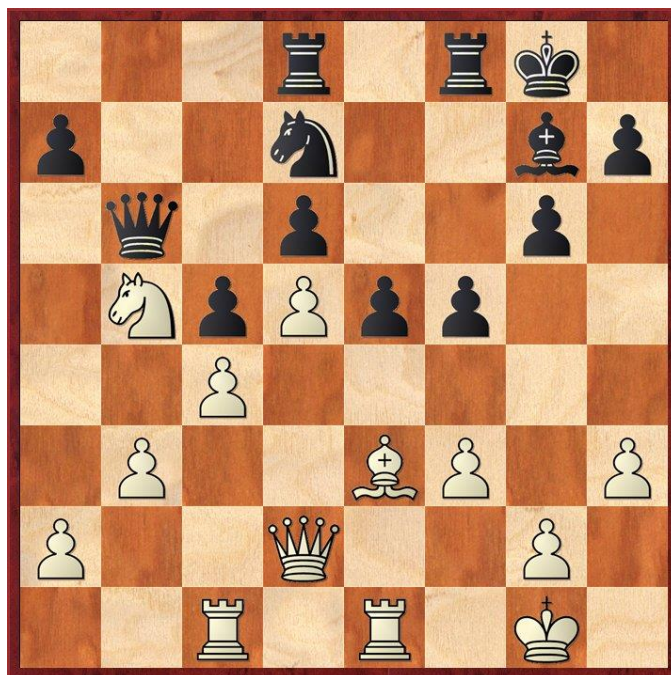
1.e4 Nf6 2.e5 Nd5 3.c4 Nb6 4.d4 d6 5.Nf3 g6 6.Be2 Bg7 7.0–0 0–0 8.Nc3 Bg4 9.h3



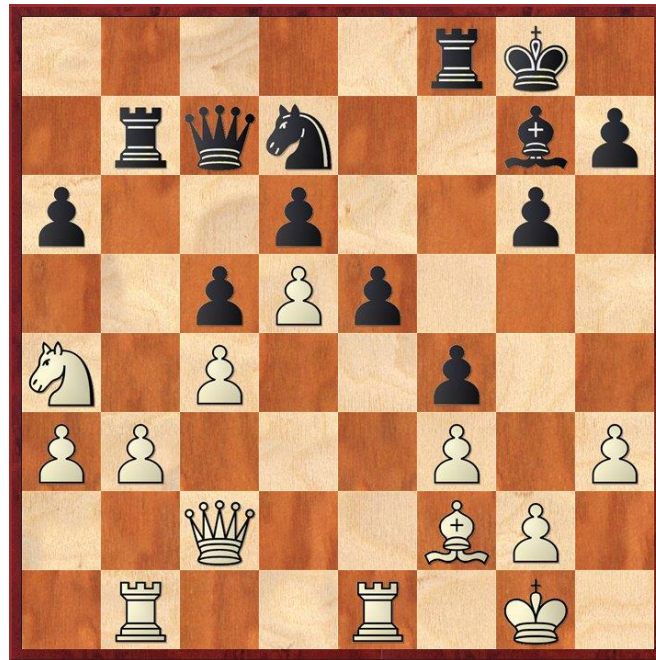
Det såg ut att bli roligast spel om vi bytte på f3. **9...Bxf3 10.Bxf3 Nc6** Här tänkte jag ganska länge. Det var mycket tryck på mitten och jag ville inte tappa några bönder, speciellt eftersom ratingpriset stod på spel. **11.Bxc6 bxc6 12.exd6 cxd6 13.b3**



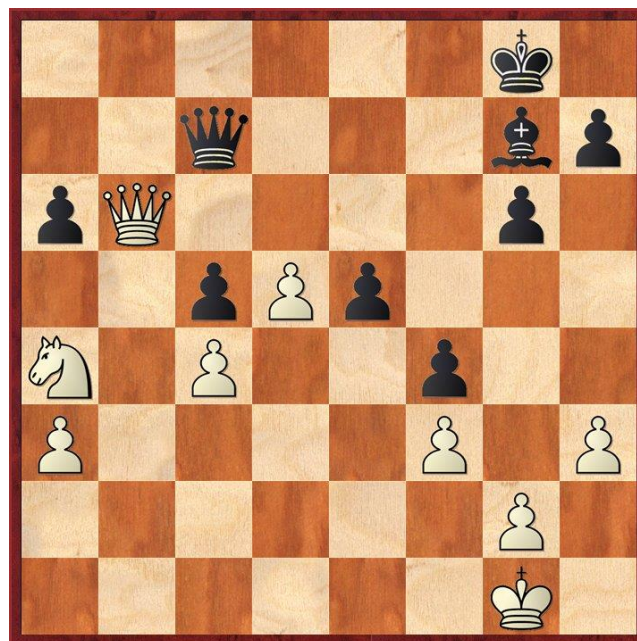
Här var jag orolig för att han skulle spela d5. Båda har svarta löpare, så jag ville verkligen inte att min d-bonde skulle fastna på d4. **13...c5** men han spelade c5 istället! Nu blev jag så glad att jag fick titta ner på min handflata där jag hade haft "Högmod går före fall" skrivet ända sedan jag gav bort ett torn i en vinnande ställning i rond 2 och förlorade. **14.Be3 Nd7 15.Rc1 Qa5 16.Re1 Rad8 17.Qd2** Jag funderade på Dd3 också. Målen var att ha springaren tillräckligt garderad efter mitt planerade d5 och att koppla ihop tornen. Jag ville byta dam eftersom jag tyckte att jag stod bättre till, så jag valde d2. **17...e5 18.d5 f5 19.Nb5** Det här draget ångrade jag. Det åstadkom ingenting förutom att låta min motståndare sätta sin bonde på a6 med tempo. **19...Qb6 20.f3**



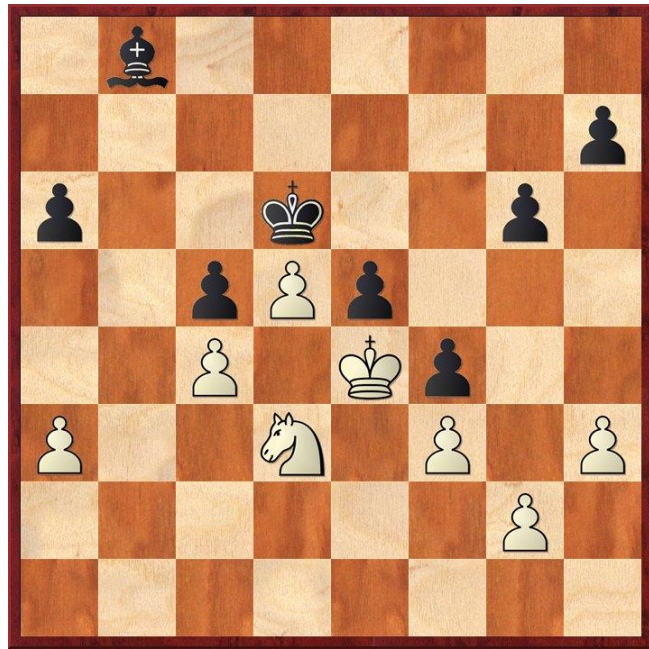
Jag ville sätta min sista bonde på vit ruta med drömmen att byta av en massa pjäser och få ett slutspel där min löpare var stark. **20...a6 21.Nc3 f4 22.Bf2 Nf6 23.Na4 Qc7 24.Rb1** Nu vill jag spela b4 och försvaga hans bondestruktur. **24...Rb8 25.a3** Här hade jag egentligen tänkt spela b4 direkt, men som tur var upptäckte jag Dd7 och spelade a3 först. Det ångrade jag lite eftersom Tb7 skulle ha stoppat b4, och sen skulle jag bara ha suttit här med en svag bonde på b3. **25...Nd7 26.Qc2** Lyckligtvis hade han inte sett Tb7 riktigt än, så jag fick tid att gardera mitt b1-torn. **26...Rb7** Nu kom det, men nu är det för sent.



27.b4 Rfb8 28.bxc5 Rxb1 29.Rxb1 Rxb1+ 30.Qxb1 Nxc5 31.Bxc5 dxc5 32.Qb6



Jag hade först tänkt byta springare eftersom jag tyckte att min löpare var starkare än min motståndares, men sen såg jag att jag kunde spela Db6 och antingen vinna bonde eller byta dam. Jag kände nu att jag kunde vinna eftersom hans löpare var så svag, så jag ville undvika framtida evighetsschackar. **32...Qxb6 33.Nxb6 Bf8 34.Nd7 Bd6 35.Nf6+ Kf7 Sxh7** förlorar efter Le7. Jag var trött på det här laget men som tur var upptäckte jag det i tid. Hade jag inte klantat mig och förlorat i rond två hade jag nog bara slagit på h7 och trott att jag kunde fly på g5. **36.Ne4 Bc7** Ännu en simpel fälla. Sxc5 Lb6 och svart vinner. **37.Kf1 Bd8 38.Ke2 Bb6 39.Kd3 Ke7 40.Nc3 Kd7 41.Ke4 Kd6 42.Ne2 Ba7 43.Nc1 Bb8 44.Nd3**



Ke7 45.Nxe5 Bxe5 46.Kxe5 h6 47.d6+ Kd7 48.Kd5 g5 49.Kxc5 1-0