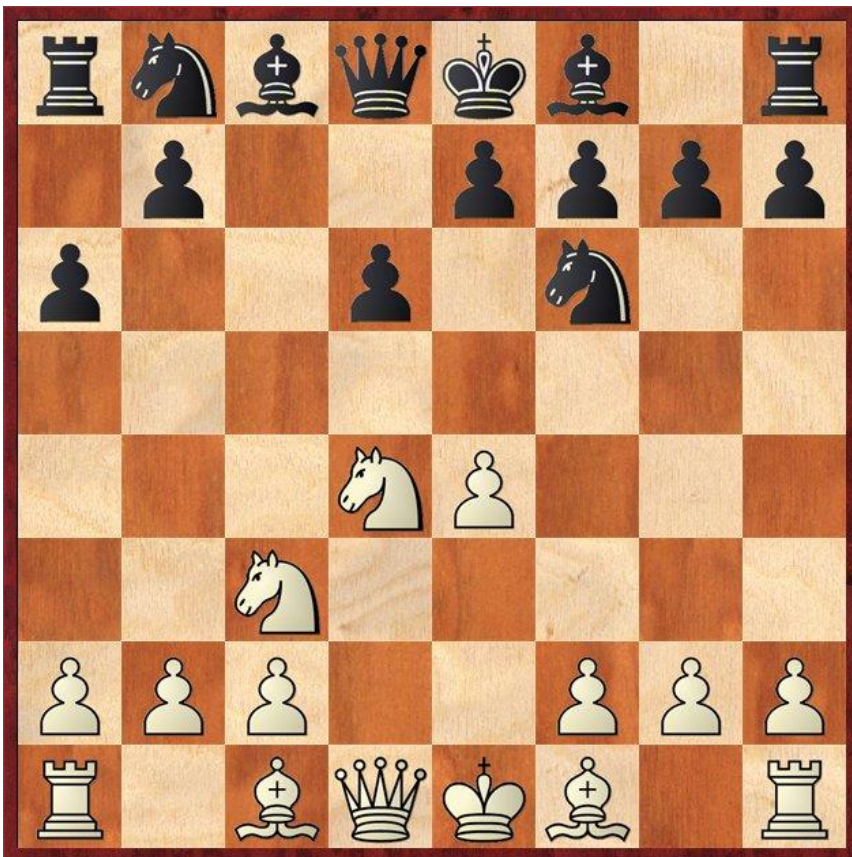


En något udda Najdorf.

Eftersom det var längesedan jag bidrog till spalten "Partier" så tar jag mig friheten att kommentera mitt parti mot Anders Svensson från seriens andra rond. Till min hjälp har jag haft Fritz 12 och Komodo 8. Ingen av dom är någon "top-of-the-line" precis så följande är vad jag/vi kommit fram till.

M Wahlbom A Svensson
Rödeby SK Karlshamns SS
Allsv. 2017/2018 Div. II:7

1. e4 c5
2. Sf3 d6
3. d4 c:d4
4. S:d4 Sf6
5. Sc3 a6

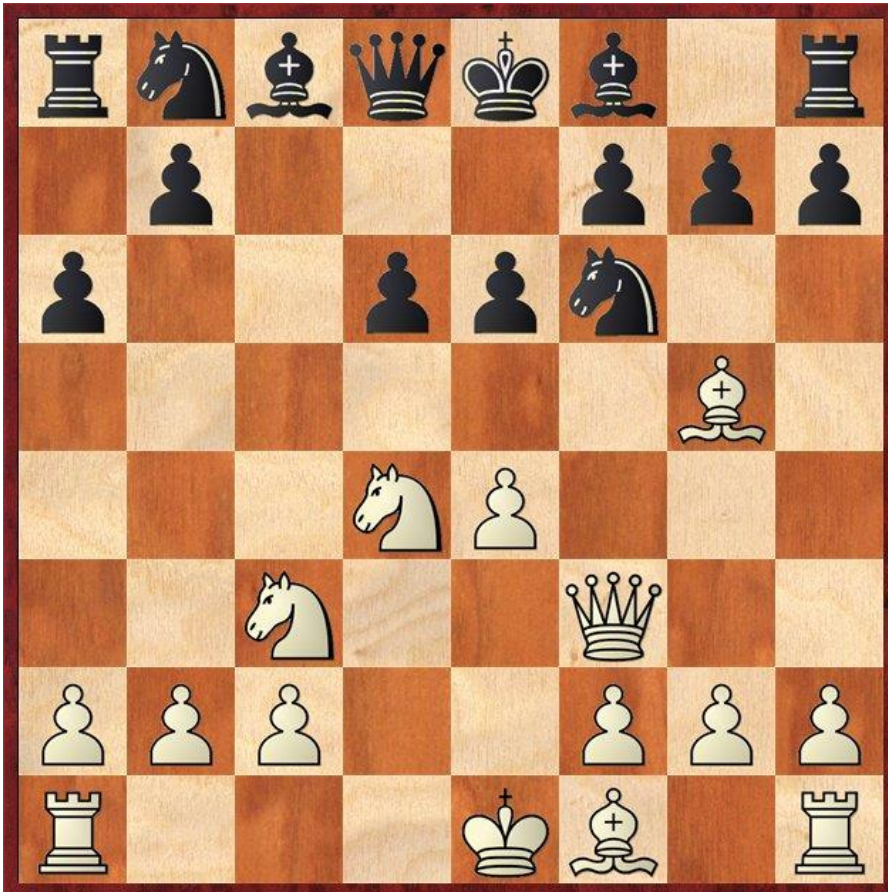


Utgångsställningen för Najdorfvarianten i Sicilianskt som jag själv gärna spelar – med varierande framgång. Vit har nu ett antal fullt möjliga och goda drag: a2-a4, Lf1-c4, Lc1-g5, g2-g3 samt h2-h3 för att nämna några.

6. Lg5 ----

Anses som ett av de aggressivare försöken att komma till tals med svarts öppningsval. En liten kuriositet är att Fischer, som själv gärna försvarade sig med Najdorfvarianten, nästan alltid spelade 6. Lc4 som vit. Några gånger experimenterade han med 6. h3. Däremot spelade han (enligt min databas) 6. Lg5 endast EN gång, nämligen mot Efim Geller i Monte Carlo 1967, ett parti som han förlorade.

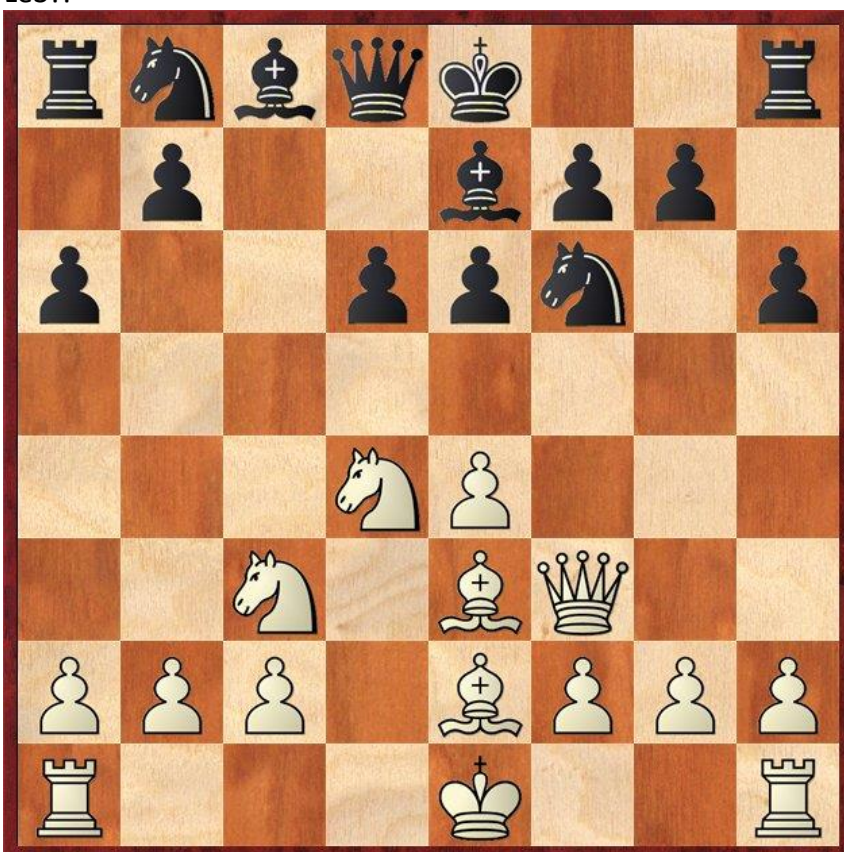
6. --- e6
7. Df3!? ----



Ett drag som möjligen ser lite udda ut då det blockerar f-bondens marsch. I min databas finns drygt 700 partier med fortsättningen 7. f4, men bara 27 stycken med 7. Df3. Mitt valda drag är det som ger vit de procentuellt bästa resultaten (ca 61%) men då är statistiken som sagt baserad på endast 27 partier. I vits plan ingår att spela Le2, Dg3 och därefter f4 i något lämpligt ögonblick.

Om jag i stället spelat det vanligare 7. f4 kunde svart nu ha valt att gå in i "The poisoned pawn variation" med 7. ... Db6. I den är både vit och svart ofta ute på tunn is, men om båda kan sina saker brukar det sluta med remi. Med det valda draget undviker jag den varianten då 7. ... Db6 enkelt bemöts med 0-0-0.

- 7. ... Le7
- 8. Le2 h6
- 9. Le3!? ---

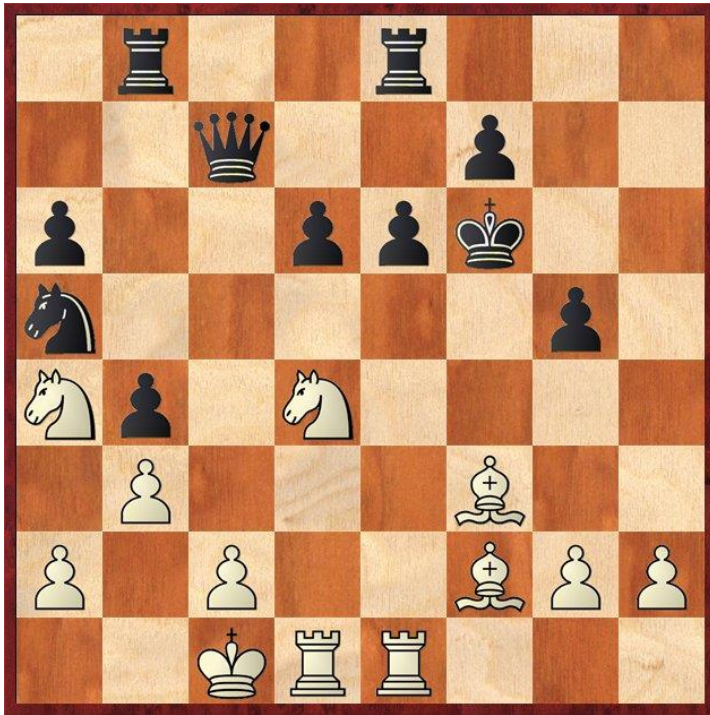


Vi analyserade inte partiet tillsammans efteråt så jag vet inte om detta kom som en överraskning för Anders som kanske hade väntat sig något i stil med 9. Lh4 g5 10. Lg3 Se5 och svart sätter sig fast på e5.

9. --- Sbd7
10. 0-0-0 Dc7
11. Dg3 ----

Här anger Komodo 8 följande alternativa variant: 11. The1 b5 (Tb8!?) 12. e5 Lb7 13. e:f6 L:f3 14. L:f3 b4 15. Sa4 Tb8 16. f:e7 Se5 17. Le4 g5 18. f4 Sc4 19. Lc6+ K:e7 20. Lf2 Kf6 21. b3 Sa5 22. Lf3 The8 23. f:g5+ h:g5

(Analys)



Komodo 8 värderar ställningen till +/-, dvs "i princip" har vit vinstspel. Och visst skulle det kännas mysigt att spela med tre lätta pjäser mot svarts dam och en kung ute på vift.

11. ---- g6
12. f4 Sc5
13. Lf3 ----



13. ---- Ld7?

Här tror jag att svart var tvungen att spela 13. --- e5. Båda maskinerna (Komodo 8 och Fritz 12) föreslår därefter 14. The1!!??, ett drag som jag bara ytligt betraktade. Komodo 8 ger följande variant: 14. The1 e:d4 (Se6!?) 15. L:d4 Se6 16. e5 d:e5 17. L:e5 Da5 18. Sd5 S:d5 19. T:d5 D:a2 20. L:h8 Da1+ 21. Kd2 Lb4+ 22. Lc3 D:b2 23. Te3 Ld7 24. f5 Tc8 25. De5 g:f5 26. L:b4 D:c2+ 27. Ke1 Db1+ 28. Kf2 och det är dags för nästa analysdiagram:

(Analys)



Maskinerna tycker vit har klar fördel, men jag vet inte om jag håller med om det efter 28. ---
 - D:b4. Jag tycker att ställningen är lite för obalanserad för mig, men det är förstås lätt för maskinerna att föreslå en sådan variant eftersom dom inte riskerar någon Adrenalin-chock

Tillbaka till partiet.

- 14. e5 Sh7
- 15. f5 g:f5
- 16. S:f5 d:e5

Antagligen det bästa, även om det inte räcker till för att rädda svart. Om 16. ---- e:f5 så 17. e:d6



17. Dg7 ----

Maskinerna är snabba med att påpeka att 17. S:e7! vann snabbare: 17. ---- K:e7 18. b4! till exempel Sa4 19. S:a4 L:a4 20. Lc5+ Ke8 21. Dg7 men jag var inställd på en kvalitetsvinst och ett tämligen lättvunnet slutspel.

- 17. ---- Lf6
- 18. Sd6+ D:d6
- 19. D:h8+ L:h8
- 20. T:d6 Tc8
- 21. Thd1 Sf6
- 22. L:c5 T:c5
- 23. L:b7 a5
- 24. Se4 Tc7
- 25. S:f6+ L:f6
- 26. T:d7 Lg5+
- 27. Kb1

1 - 0